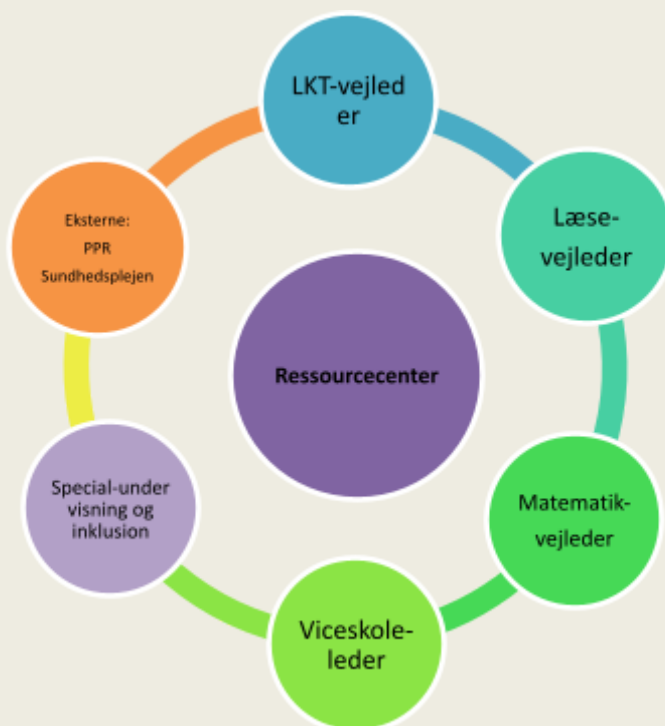


# Ressourcecenteret - kort fortalt

Revideret af Ressourceteamet, januar 2025



Skolens ressourcecenter er omdrejningspunkt for ressourcer til brug for den faglige og den pædagogiske støtte, men også til den supplerende undervisning.

Ressourcecenteret består af et fagligt og pædagogisk team bestående af *skolens viceskoleleder (ansvarlig), LKT-vejledere, læsevejleder, matematikvejleder, lærere, SPS-støtter, PPR, m.fl.*

Viceskolelederen informerer ved et forældremøde i bh.kl. om Esajasskolens ressourcecenter vedr. de vejledningsfunktioner, skolen kan tilbyde.

## Ressourceteamet

Ressourceteamet består af: *viceskoleleder, læsevejleder, LKT-vejleder og matematikvejleder*, som holder 4 teammøder om året, hvor de arbejder med udvikling, sparring, koordinering, indsatser m.m.

Henvendelser sker til de enkelte vejledere ift. indsatser og hjælp.

## Klasseteamkonferencer

Der afholdes klasseteamkonferencer på følgende klassetrin: 1.kl., 3. kl. 5. kl. og 7.kl.

Alle klassens elever drøftes mhp. læsning, matematik, undervisningsparathed og trivsel.

Klasseteamkonferencens deltagere er klasselærer, 2. lærer + ressourceteamet.

Viceskolelederen indkalder og forbereder dagsordenen for konferencen samt orienterer forældregruppen.

## PPR

Hvis man som forældre skal have fat i PPR, skal det altid gå igennem klasselæreren, som så retter henvendelse til viceskolelederen. Man kan altså ikke som forældre rette direkte henvendelse til PPR.

Den enkelte lærer/pædagog kan rette henvendelse til viceskolelederen, hvis man har behov for sparring med PPR f.eks. til en "Åben konference". Den pågældende lærer har mulighed for at sparre med PPR-psykologen ved at benytte "Åben dør".

### PPR-konferencer:

Viceskolelederen og PPR afholder konferencer ca. 2 gange om måneden, hvor de sparrer, koordinerer, udvikler m.m.

### Åben konference:

Som lærer kan man få sparring til en åben konference vedr. en enkelt elev, en elevgruppe eller en klasse.

Her deltager den pågældende lærer, som har ønsket konferencen, LKT-vejleder, PPR samt viceskoleleder.

På de åbne konferencer bruges modellen for reflekterende team, (se bilag 3).

Drejer sagen sig om en enkelt elev, skal klasselæreren spørge de pågældende forældre om tilladelse til at tage sagen op. Efterfølgende vil der være orientering til forældrene, og de bliver ved behov inviteret til et efterfølgende møde.

### Åben dør:

PPR-psykologen vil være til rådighed for læreren/pædagogen/støttelæreren for en tanke, en bekymring, et spørgsmål, supervision m.m. vedr. en elev, en klasse, en gruppe af elever eller andet - dog uden at psykologen tager sager med sig derfra.

Hvis det er en sag, der kræver videre tiltag, henvender man sig til viceskolelederen.

### Sparring m.m. ved viceskolelederen:

Viceskolelederen er til rådighed for en tanke, et spørgsmål, en bekymring, supervision, sparring m.m.

### Tværfaglig konference omkring børnehaveklassen:

Når "KTI" (se punktet: testning dansk) er gennemført, og sundhedsplejersken har gennemført sine sundhedssamtaler, afholdes der en tværfaglig konference vedr. bh.kl.

På konferencen drøftes børnegruppen ud fra et sundhedsfagligt, sprogligt - og trivselsmæssigt udgangspunkt.

### Læsevejledning

Skolens læsevejleder er primært til for at hjælpe lærerne, men kan også i nogle tilfælde hjælpe elever i kortere eller længere forløb eller være med til forskellige møder med forældre omkring et barns faglige udvikling.

#### Læsevejlederen

- hjælper lærerne med at finde egnede materialer til læseundervisning, også til de elever der har ekstra let eller svært ved at læse.
- holder øje med elevernes læseudvikling gennem testning og tilbagemelding til lærerne omkring mulige tiltag.

- tester for dysleksi og underviser i brug af LST.
- tilbyder hjælp og vejledning til de lærere og andre voksne, der har støttetimer i dansk og vejleder omkring testning af elever og undervisningsmaterialer.
- holder sig opdateret på, hvad der rører sig i læsedidaktisk forskning og udviklingsarbejde.
- leder planlægningen af skolens to årlige læsebånd.
- deltager på forældremødet i bh.kl., 1.kl. og i 4.kl. og fortæller om læsning og forventninger til forældrene.

### Testning i dansk:

Eleverne i BH.kl. til 6. klasse bliver testet med gruppeprøver fra "Skriftsproglic udvikling" fra Hogrefe. Testene veksler mellem tekst-, sætnings- og ordlæseprøver samt staveprøver. Som regel to test årligt. For de fleste ligger testningen i august/september, men for BH.kl og 1.kl. ligger de på andre tidspunkter. Forældrene får besked om testningen inden den gennemføres.

### Matematikvejledning:

Matematikvejlederens primære opgave er at yde matematiklærere vejledning, rådgivning og sparring i forhold til arbejdet med matematikundervisningen og evalueringen heraf. Målet for vejledningsopgaven er endvidere at understøtte lærerne i udvikling af skolens matematikundervisning i henhold til fælles målsætninger. Dette gøres bl.a. ved at bidrage med faglige input til fagudvalgsmøder.

### Testning i matematik:

Der er løbende gruppeprøver fra Bh.kl.- 8. klasse. Formålet er at afdække grundlæggende færdigheder i matematik og give matematiklæreren og vejlederen et overblik over elevernes niveau. Forældre får besked om testning inden den gennemføres.

### LKT (læring, kontakt og trivsel) -vejledning:

Esajasskolen skal være et trygt og godt sted at være for alle børn. Vi lægger vægt på at skabe inkluderende børnefællesskaber i samarbejde med alle de voksne omkring børnene.

Der tilbydes forebyggende LKT-arbejde i skolen i form af inspiration til trivselsforløb i klasser.

Hvis der er tale om vedvarende social mistrivsel, større konflikter eller mobning i en klasse, kan LKT-vejlederen inddrages mere direkte i forhold til en indgribende indsats ift. enkeltelever, grupper af elever eller hele klasser.

Se endvidere trivselsplanen [hér](#).

### Da2 - Dansk som andetsprog

Undervisningen ledes og tilrettelægges af viceskolelederen i samarbejde med dansk som andetsprog-underviseren og i samarbejde med skoleleder.

Udvælgelsen af elever, der tilbydes *dansk som andetsprog* sker med udgangspunkt i elevens baggrund og behov for støtte, den daglige undervisning og på baggrund af resultaterne af gruppeprøverne.

Undervisningen foregår individuelt eller på små hold udenfor klasseundervisningen, men i tæt samarbejde med primært dansklæreren.

I bh.kl. har Da2-læreren en lektion om ugen med fokus på sproglig opmærksomhed.

### Specialundervisning - særlig tilrettelagt undervisning

*Specialundervisning* er for de elever, der har et behov for særlig tilrettelagt undervisning i 12 ugentlige lektioner – faglig-/pædagogisk støtte.

### Supplerende undervisning

*Supplerende undervisning* i primært dansk, matematik og sekundært i engelsk tilbydes elever i 1.-9.klasse. Undervisningen placeres hovedsageligt i kursusforløb – individuelt eller på hold - og planlægges både i og udenfor skemaet.

### Eksterne Parter

- PPR - Pædagogisk Psykologisk Rådgivning (psykolog og logopæd)
- Sundhedsplejen: Det overordnede formål med sundhedsplejen er at bidrage til et sundt børneliv via sundhedssamtaler og undersøgelser samt sundhedspædagogisk aktivitet.



## Bilag 1 - Handleplan

Handleplan – nr.: \_\_\_\_\_

Elevens navn/klasse: \_\_\_\_\_ Lærer: \_\_\_\_\_

Ressourceperson: \_\_\_\_\_ Fag: \_\_\_\_\_

Antal lektioner/uge: \_\_\_\_\_

Generelt om eleven - herunder kompetencer:

Hvad ser vi? Bekymring	Hvor vil vi hen? Mål	Hvad skal vi gøre? Handling	Hvad skal vi holde øje med? Tegn

Skriftlig evaluering af perioden fra sidste handleplan m. faglærer:

Dato:	Underskrift ressourceperson:	Underskrift lærer:
-------	------------------------------	--------------------

## Bilag 2 - Vækstmodellen

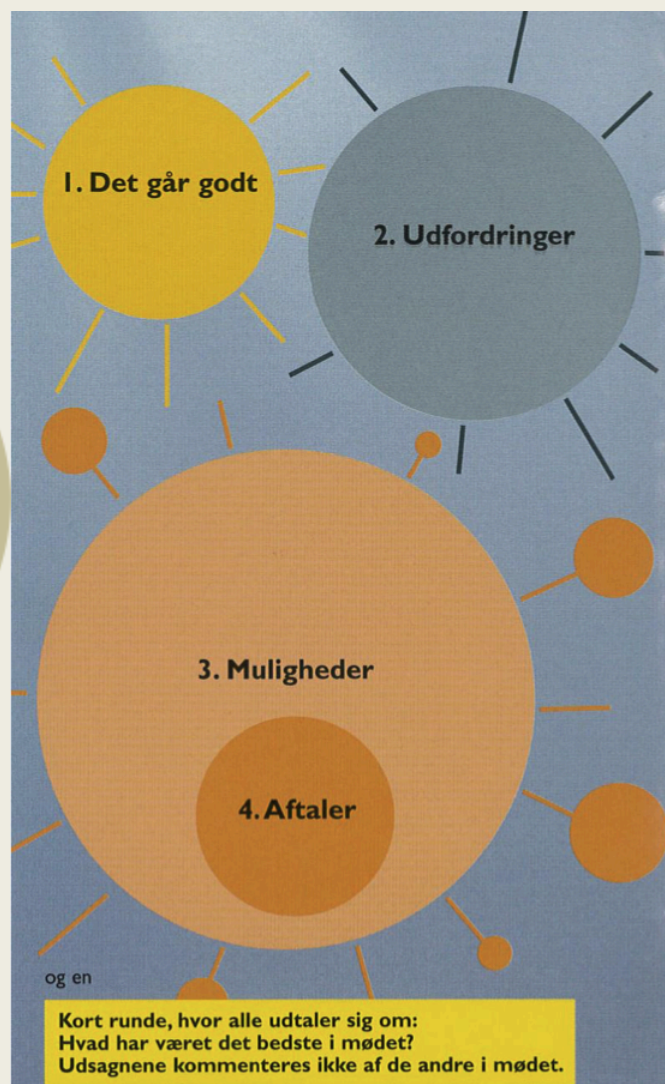
Vi har valgt – primært – at benytte VÆKSTMODELLEN som et arbejdsredskab.

### Kort beskrivelse af Vækstmodellen

Vækstmodellen© er en ramme, som skaber en samtaleproces for gode udfordrende samtaler i en tryk kontekst. Modellen kan sammenlignes med en dagsorden, hvor hver cirkel er et dagsordenspunkt, hvor alles meninger skrives.

Vækstmodellen består af disse 4 cirkler og en afsluttende 5. runde:

- Hvad går godt?
- Hvilke udfordringer ser vi lige nu?
- Hvilke muligheder ser vi lige nu?
- Hvilke aftaler indgår vi?
- Hvad har været det bedste i dette møde?



Idé og model: Marianne Grønbæk@Henrik Pors,  
©MG-UDVIKLING – Center for samtaler, der virker – [www.virker.dk](http://www.virker.dk) - [mgu@virker.dk](mailto:mgu@virker.dk)

Uddrag af bøgerne:

VækstModellen© – *Vejen til den gode samtale* (Dafolo 2009)

VækstModellen© – *Vejen til dialogbaseret ledelse* (Dafolo 2010).

## De gode spørgsmål

Godt:

- Hvad går godt?
- Hvad mangler I at sige af gode ting i denne cirkel?
- Hvad er rart ved at se denne cirkel?
- Hvad tror du, de personer, som du arbejder med, synes er godt?
- Hvad synes I er godt ved hinanden?
- Hvilket/hvilke punkter er du glædest for i skolen?

Udfordringer:

- Hvilke udfordringer ser du?
- Hvori består udfordringen?
- Hvem er udfordringen god for?
- Hvad er mest udfordrende for dig i den udfordring?
- Hvad gør udfordringen udfordrende?
- Hvad er godt ved at se denne cirkel?

Muligheder:

- Hvilke muligheder ser du?
- Hvori består muligheden?
- Hvem er muligheden god for?
- Hvad er det mest geniale i denne mulighed?
- Hvad vil gøre muligheden mere konkret?
- Hvad er rart ved at se denne cirkel?

Aftaler:

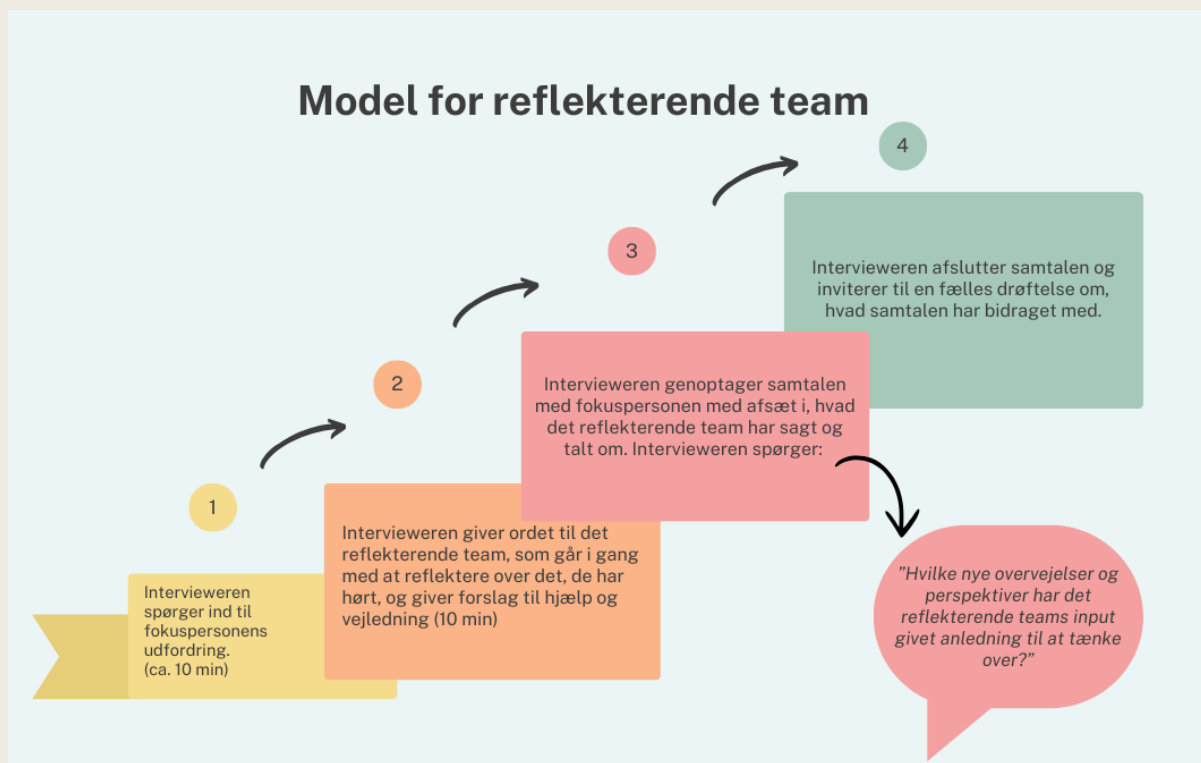
- Hvilke aftaler har du/I lyst til at lave?
- Hvilke aftaler vil være gode for dig/jer at lave?
- Hvilke aftaler vil være vigtigst at lave?
- Hvorfor er denne aftale vigtig for dig at lave?
- Hvilke aftaler vil I lave sammen?
- Hvad er konsekvensen af at lave denne aftale?
- Hvad er godt ved at se denne cirkel?

Det bedste i dag:

- Hvad har været det bedste i denne samtale for dig?
- Hvad har været det mest berigende i denne samtale for dig?
- Hvad har været det vigtigste for dig i denne samtale?

## Bilag 3 – Model for det reflekterende team

(Tidsramme: 30-45 minutter)



(Efter fase 3 kan man evt. spille bolden tilbage igen til det reflekterende team og tilbage til fokuspersonen ved behov).